

Приложение 2
К Порядку проведения
паспортизации объектов
социальной, инженерной и
транспортной инфраструктур
и услуг в приоритетных для
инвалидов и других
маломобильных групп
населения сферах
жизнедеятельности на
территории Пермского края

ФОРМА

УТВЕРЖДАЮ

Руководитель организации

Жукова / Жукова Н.

« » 2018 г.



ПАСПОРТ ДОСТУПНОСТИ

объекта социальной инфраструктуры
№ 1

Гремячинский муниципальный район
Пермского края

« »

2018 года

1. Общие сведения об объекте

- 1.1. Наименование (вид) объекта: МБОУ «СОШ № 11».
- 1.2. Адрес объекта: Пермский край г. Гремячинск, ул. Ленина, 223.
- 1.3. Сведения о размещении объекта:
- отдельно стоящее здание 3 (три) этажа, 2495,0 кв. м;
 - часть здания этажей (или на этаже), кв. м;
 - наличие прилегающего земельного участка (да, нет); 6677 кв. м.
- 1.4. Год постройки здания 1961, последнего капитального ремонта
- 1.5. Дата предстоящих плановых ремонтных работ: текущего июль, 2018, капитального нет.
- 1.6. Название организации (учреждения), (полное юридическое наименование согласно Уставу, краткое наименование) Муниципальное бюджетное образовательное учреждение «Средняя общеобразовательная школа № 11», МБОУ «СОШ № 11».
- 1.7. Юридический адрес организации (учреждения) Пермский край г. Гремячинск, ул. Ленина, 223.
- 1.8. Основание для пользования объектом (оперативное управление, аренда, собственность)
- 1.9. Форма собственности (государственная, негосударственная)
- 1.10. Территориальная принадлежность (федеральная, региональная, муниципальная)
- 1.11. Вышестоящая организация (наименование): Управление образования администрации Гремячинского муниципального района
- 1.12. Адрес вышестоящей организации, другие координаты: 618270, Пермский край, г. Гремячинск ул. Ленина, 164а.

2. Характеристика деятельности организации на объекте

2.1 Сфера деятельности (здравоохранение, образование, социальная защита, физическая культура и спорт, культура, связь и информация, транспорт, жилой фонд, потребительский рынок и сфера услуг, другое)

2.2 Виды оказываемых услуг: образовательные услуги.

2.3 Форма оказания услуг: (на объекте, с длительным пребыванием, в т.ч. проживанием, на дому, дистанционно)

2.4 Категории обслуживаемого населения по возрасту: (дети, взрослые трудоспособного возраста, пожилые; все возрастные категории)

2.5 Категории обслуживаемых инвалидов: инвалиды, передвигающиеся на коляске, инвалиды с нарушениями опорно-двигательного аппарата, нарушениями зрения, нарушениями слуха, нарушениями умственного развития

2.6 Плановая мощность: посещаемость (количество обслуживаемых в день) 560 человек.

2.7 Участие в исполнении ИПР инвалида, ребенка-инвалида (да, нет)

3. Состояние доступности объекта

3.1. Путь следования к объекту пассажирским транспортом

(описать маршрут движения с использованием пассажирского транспорта)

Автобусы: Энтузиастов - Автостанция - кинотеатр «Урал»

Наличие адаптированного пассажирского транспорта к объекту нет

3.2. Путь к объекту от ближайшей остановки пассажирского транспорта:

3.2.1. расстояние до объекта от остановки транспорта 100 м;

3.2.2. время движения (пешком) 4-5 мин.;

3.2.3. наличие выделенного от проезжей части пешеходного пути (да, нет);

3.2.4. перекрестки: нерегулируемые; регулируемые, со звуковой сигнализацией, таймером; нет;

3.2.5. информация на пути следования к объекту: акустическая, тактильная, визуальная; нет;

3.2.6. перепады высоты на пути: есть, нет (описать)

Их обустройство для инвалидов на коляске: да, нет

3.3. Организация доступности объекта для инвалидов – форма обслуживания

№ п/п	Категория инвалидов (вид нарушения)	Вариант организации доступности объекта (формы обслуживания)*
1.	Все категории инвалидов и МГН	
<i>в том числе инвалиды:</i>		
2	передвигающиеся на креслах-колясках	<i>ВНД</i>
3	с нарушениями опорно-двигательного аппарата	<i>ВНД</i>
4	с нарушениями зрения	<i>ВНД</i>
5	с нарушениями слуха	<i>ВНД</i>
6	с нарушениями умственного развития	<i>ДУ</i>

* - указывается один из вариантов: «А», «Б», «ДУ», «ВНД»

3.4. Состояние доступности основных структурно-функциональных зон

№ п/п	Основные структурно-функциональные зоны	Состояние доступности, в том числе для основных категорий инвалидов**	Приложение	
			№ на плане	№ фото
1	Территория, прилегающая к зданию (участок)	ВНД (с) ДЧ-И (к, о, г, у)	-	1-6
2	Вход (входы) в здание	ВНД (к, с, о), ДЧ-И (г, у)	-	7-20
3	Путь (пути) движения внутри здания (в т.ч. пути эвакуации)	ВНД (к, с, о), ДЧ-И (г, у)	-	21-58
4.1	Зона целевого назначения здания (целевого посещения объекта) – кабинетная форма обслуживания	ДЧ-И (у), ВНД(к,о,с,г)	-	59-76
4.2	Зона целевого назначения здания (целевого посещения объекта) – зальная форма обслуживания	ДЧ-И (у), ВНД (к,о,с,г)	-	77-92
5	Санитарно-гигиенические помещения	ВНД (к, с, о), ДП-И (г, у)	-	93-102
6	Система информации и связи (на всех зонах)	ДЧ-И(у,к,о) ВНД(г,с)	-	103-108
7	Пути движения к объекту (от остановки транспорта)	-	-	-

** Указывается: ДП-В - доступно полностью всем; ДП-И (к, о, с, г, у) – доступно полностью избирательно (указать категории инвалидов); ДЧ-В - доступно частично всем; ДЧ-И (к, о, с, г, у) – доступно частично избирательно (указать категории инвалидов); ДУ - доступно условно, ВНД – недоступно (указать категории инвалидов)

3.5. Итоговое заключение о состоянии доступности.

Объект признан условно доступным для инвалидов с умственными нарушениями (оказывается помощь сотрудниками), временно недоступным- для инвалидов с нарушениями зрения, для инвалидов с патологией опорно –двигательного аппарата, с нарушением слуха, для инвалидов, передвигающихся на креслах -колясках.

Доступность объекта может быть обеспечена при организации обучения специалистов, по оказанию необходимой квалифицированной помощи МНГ (знание специфики различных групп инвалидности и влияние её на способность передвижения внутри помещения, а так же на прилегающих территориях; умение использовать специальную технику при оказании помощи МНГ), а так же выполнением следующих мероприятий.

Для решения вопросов доступности для всех категорий инвалидов требуется:

обеспечить информационное сопровождение к доступному входу в здание, организовать систему оповещения в экстренных случаях.

Для обеспечения полной доступности объекта для инвалидов с умственными нарушениями не требуется

Для обеспечения доступности объекта для инвалидов с нарушением опорно-двигательного аппарата требуется убрать пороги и установка нормативных поручней в соответствующих функциональных зонах-вход в здание, пути движения внутри здания, зона обслуживания .

Для обеспечения доступности объекта для инвалидов с нарушениями слуха необходимо оборудовать места с возможностью усиления звука, а также организовать сурдоперевод при оказании услуг при необходимости.

Для обеспечения доступности объекта для инвалидов, передвигающихся на креслах-колясках, требуется убрать пороги входной двери, оказание ситуационной помощи со стороны персонала, обустройство движения внутри здания (расширить дверные проемы, убрать пороги), оборудование доступной кабины туалета на I этаже рядом с зоной обслуживания, оказание помощи обученными сотрудниками в зоне оказания услуг на I этаже (разумное приспособление вариант Б)

Обеспечение доступности для инвалидов с нарушениями зрения при комплексном развитии системы информации на объекте с использованием контрастных цветовых и тактильных направляющих на всех путях движения, дублировании основной информации рельефно-точечным шрифтом и акустической информацией ,оказание услуг специально обученными сотрудниками, педагогами может быть достигнута полная доступность объекта для инвалидов с нарушениями зрения.

4. Управленческое решение (проект)

4.1. Рекомендации по адаптации основных структурных элементов объекта:

№ п/п	Основные структурно-функциональные зоны объекта	Рекомендации по адаптации объекта (вид работы)*
1	Территория, прилегающая к зданию (участок)	ТСР
2	Вход (входы) в здание	ТСР, тек. ремонт
3	Путь (пути) движения внутри здания (в т.ч. пути эвакуации)	ТСР, тек. ремонт
4	Зона целевого назначения здания (целевого посещения объекта)	ТСР, тек. ремонт
5	Санитарно-гигиенические помещения	ТСР ,тек. ремонт
6	Система информации на объекте (на всех зонах)	ТСР
7	Пути движения к объекту (от остановки транспорта)	-
8.	Все зоны и участки	ТСР, тек. ремонт

*- указывается один из вариантов (видов работ): не нуждается; ремонт (текущий, капитальный); индивидуальное решение с ТСР; технические решения невозможны – организация альтернативной формы обслуживания

4.2. Период проведения работ: 20... год

в рамках исполнения: Адресной программы адаптации объектов социальной инфраструктуры и обеспечения доступности услуг для инвалидов и других маломобильных групп населения .

(указывается наименование документа: программы, плана)

4.3 Ожидаемый результат (по состоянию доступности) после выполнения работ по адаптации ДЧ-В

Оценка результата исполнения программы, плана (по состоянию доступности):

4.4. Для принятия решения требуется, не требуется (нужное подчеркнуть):

4.4.1. согласование на Комиссии _____

(наименование Комиссии по координации деятельности в сфере обеспечения доступной среды жизнедеятельности для инвалидов и других МГН)

4.4.2. согласование работ с надзорными органами *(в сфере проектирования и строительства, архитектуры, охраны памятников, другое - указать)* _____

4.4.3. техническая экспертиза; разработка проектно-сметной документации;

4.4.4. согласование с вышестоящей организацией (собственником объекта);

4.4.5. согласование с общественными организациями инвалидов _____;

4.4.6. другое _____.

Имеется заключение уполномоченной организации о состоянии доступности объекта *(наименование документа и выдавшей его организации, дата)*, прилагается _____

4.5. Информация может быть размещена (обновлена) на Карте доступности субъекта Российской Федерации __ дата _____ <https://bezbarierov.permkrai.ru/map> _____

(наименование сайта, портала)

5. Особые отметки

Паспорт сформирован на основании:

1. Акта обследования объекта: №_1_ от «__» 2018 г.

2. Решения Комиссии _____ от «__» _____ 20__ г.

Приложение 3
К Порядку проведения
паспортизации объектов
социальной, инженерной и
транспортной инфраструктур
и услуг в приоритетных для
инвалидов и других
маломобильных групп
населения сферах
жизнедеятельности на
территории Пермского края

ФОРМА

УТВЕРЖДАЮ

Руководитель организации

Жукова / Жукова Н.А.
« » 2018 г.

АКТ ОБСЛЕДОВАНИЯ
объекта социальной инфраструктуры
К ПАСПОРТУ ДОСТУПНОСТИ ОСИ
№ 1

Гремячинский муниципальный район
Пермского края

« »

2018 года

1. Общие сведения об объекте

- 1.1. Наименование (вид) объекта: МБОУ «СОШ № 11».
- 1.2. Адрес объекта: Пермский край г. Гремячинск, ул. Ленина, 223.
- 1.3. Сведения о размещении объекта:
- отдельно стоящее здание 3 (три) этажа, 2495,0 кв. м;
 - часть здания _____ этажей (или на _____ этаже), _____ кв. м;
 - наличие прилегающего земельного участка (да, нет); 6677 кв. м.
- 1.4. Год постройки здания 1961, последнего капитального ремонта _____.
- 1.5. Дата предстоящих плановых ремонтных работ: текущего июль, 2018, капитального нет.
- 1.6. Название организации (учреждения), (полное юридическое наименование согласно Уставу, краткое наименование) Муниципальное бюджетное образовательное учреждение «Средняя общеобразовательная школа № 11», МБОУ «СОШ № 11».
- 1.7. Юридический адрес организации (учреждения) Пермский край г. Гремячинск, ул. Ленина, 223.
- 1.8. Основание для пользования объектом (оперативное управление, аренда, собственность)
- 1.9. Форма собственности (государственная, негосударственная)
- 1.10. Территориальная принадлежность (федеральная, региональная, муниципальная)
- 1.11. Вышестоящая организация (наименование): Управление образования администрации Гремячинского муниципального района
- 1.12. Адрес вышестоящей организации, другие координаты: 618270, Пермский край, г. Гремячинск ул. Ленина, 164а.

2. Характеристика деятельности организации на объекте

- 2.1 Сфера деятельности (здравоохранение, образование, социальная защита, физическая культура и спорт, культура, связь и информация, транспорт, жилой фонд, потребительский рынок и сфера услуг, другое)
- 2.2 Виды оказываемых услуг: образовательные услуги.
- 2.3 Форма оказания услуг: (на объекте, с длительным пребыванием, в т.ч. проживанием, на дому, дистанционно)
- 2.4 Категории обслуживаемого населения по возрасту: (дети, взрослые трудоспособного возраста, пожилые; все возрастные категории)
- 2.5 Категории обслуживаемых инвалидов: инвалиды, передвигающиеся на коляске, инвалиды с нарушениями опорно-двигательного аппарата, нарушениями зрения, нарушениями слуха, нарушениями умственного развития
- 2.6 Плановая мощность: посещаемость (количество обслуживаемых в день) 560 человек.
- 2.7 Участие в исполнении ИПР инвалида, ребенка-инвалида (да, нет)

3. Состояние доступности объекта

- 3.1. Путь следования к объекту пассажирским транспортом
(описать маршрут движения с использованием пассажирского транспорта)

Автобусы: Энтузиастов - Автостанция - кинотеатр «Урал»

Наличие адаптированного пассажирского транспорта к объекту нет

- 3.2. Путь к объекту от ближайшей остановки пассажирского транспорта:

3.2.1. расстояние до объекта от остановки транспорта 100 м;

3.2.2. время движения (пешком) 4-5 мин.;

3.2.3. наличие выделенного от проезжей части пешеходного пути (да, нет);

3.2.4. перекрестки: нерегулируемые; регулируемые, со звуковой сигнализацией, таймером; нет;

3.2.5. информация на пути следования к объекту: акустическая, тактильная, визуальная; нет;

3.2.6. перепады высоты на пути: есть, нет (описать)

Их обустройство для инвалидов на коляске: да, нет

3.3. Организация доступности объекта для инвалидов – форма обслуживания

№ п/п	Категория инвалидов (вид нарушения)	Вариант организации доступности объекта (формы обслуживания)*
1.	Все категории инвалидов и МГН	
<i>в том числе инвалиды:</i>		
2	передвигающиеся на креслах-колясках	<i>ВНД</i>
3	с нарушениями опорно-двигательного аппарата	<i>ВНД</i>
4	с нарушениями зрения	<i>ВНД</i>
5	с нарушениями слуха	<i>ВНД</i>
6	с нарушениями умственного развития	<i>ДУ</i>

* - указывается один из вариантов: «А», «Б», «ДУ», «ВНД»

3.4. Состояние доступности основных структурно-функциональных зон

№ п/п	Основные структурно-функциональные зоны	Состояние доступности, в том числе для основных категорий инвалидов**	Приложение	
			№ на плане	№ фото
1	Территория, прилегающая к	<i>ВНД (с)</i>	-	<i>1-6</i>

	зданию (участок)	ДЧ-И (к, о, з, у)		
2	Вход (входы) в здание	ВНД (к, с, о), ДЧ-И (з, у)	-	7-20
3	Путь (пути) движения внутри здания (в т.ч. пути эвакуации)	ВНД (к, с, о), ДЧ-И (з, у)	-	21-58
4.1	Зона целевого назначения здания (целевого посещения объекта) – кабинетная форма обслуживания	ДЧ-И (у), ВНД(к,о,с,з)	-	59-76
4.2	Зона целевого назначения здания (целевого посещения объекта) – зальная форма обслуживания	ДЧ-И (у), ВНД (к,о,с,з)	-	77-92
5	Санитарно-гигиенические помещения	ВНД (к, с, о), ДП-И (з, у)	-	93-102
6	Система информации и связи (на всех зонах)	ДЧ-И(у,к,о) ВНД(з,с)	-	103-108
7	Пути движения к объекту (от остановки транспорта)	-	-	-

** Указывается: ДП-В - доступно полностью всем; ДП-И (к, о, с, г, у) – доступно полностью избирательно (указать категории инвалидов); ДЧ-В - доступно частично всем; ДЧ-И (к, о, с, г, у) – доступно частично избирательно (указать категории инвалидов); ДУ - доступно условно, ВНД – недоступно (указать категории инвалидов)

3.5. Итоговое заключение о состоянии доступности.

Объект признан условно доступным для инвалидов с умственными нарушениями (оказывается помощь сотрудниками), временно недоступным - для инвалидов с нарушениями зрения, для инвалидов с патологией опорно – двигательного аппарата, с нарушением слуха, для инвалидов, передвигающихся на креслах -колясках.

Доступность объекта может быть обеспечена при организации обучения специалистов, по оказанию необходимой квалифицированной помощи МНГ (знание специфики различных групп инвалидности и влияние её на способность передвижения внутри помещения, а так же на прилегающих территориях; умение использовать специальную технику при оказании помощи МНГ), а так же выполнением следующих мероприятий.

Для решения вопросов доступности для всех категорий инвалидов требуется:

обеспечить информационное сопровождение к доступному входу в здание, организовать систему оповещения в экстренных случаях.

Для обеспечения полной доступности объекта для инвалидов с умственными нарушениями не требуется

Для обеспечения доступности объекта для инвалидов с нарушением опорно-двигательного аппарата требуется убрать пороги и установка нормативных поручней в соответствующих функциональных зонах-вход в здание, пути движения внутри здания, зона обслуживания .

Для обеспечения доступности объекта для инвалидов с нарушениями слуха необходимо оборудовать места с возможностью усиления звука, а также организовать сурдоперевод при оказании услуг при необходимости.

Для обеспечения доступности объекта для инвалидов, передвигающихся на креслах-колясках, требуется убрать пороги входной двери, оказание ситуационной помощи со стороны персонала, обустройство движения внутри здания (расширить дверные проемы, убрать пороги), оборудование доступной кабины туалета на 1 этаже рядом с зоной обслуживания, оказание

помощи обученными сотрудниками в зоне оказания услуг на 1 этаже (разумное приспособление вариант Б)

Обеспечение доступности для инвалидов с нарушениями зрения при комплексном развитии системы информации на объекте с использованием контрастных цветовых и тактильных направляющих на всех путях движения, дублировании основной информации рельефно-точечным шрифтом и акустической информацией, оказание услуг специально обученными сотрудниками, педагогами может быть достигнута полная доступность объекта для инвалидов с нарушениями зрения.

4. Управленческое решение (проект)

4.1. Рекомендации по адаптации основных структурных элементов объекта:

№ п/п	Основные структурно-функциональные зоны объекта	Рекомендации по адаптации объекта (вид работы)*
1	Территория, прилегающая к зданию (участок)	<i>ТСР</i>
2	Вход (входы) в здание	<i>ТСР, тек. ремонт</i>
3	Путь (пути) движения внутри здания (в т.ч. пути эвакуации)	<i>ТСР, тек. ремонт</i>
4	Зона целевого назначения здания (целевого посещения объекта)	<i>ТСР, тек. ремонт</i>
5	Санитарно-гигиенические помещения	<i>ТСР, тек. ремонт</i>
6	Система информации на объекте (на всех зонах)	<i>ТСР</i>
7	Пути движения к объекту (от остановки транспорта)	-
8.	Все зоны и участки	<i>ТСР, тек. ремонт</i>

*- указывается один из вариантов (видов работ): не нуждается; ремонт (текущий, капитальный); индивидуальное решение с ТСР; технические решения невозможны – организация альтернативной формы обслуживания

4.2. Период проведения работ: 20... год

в рамках исполнения: Адресной программы адаптации объектов социальной инфраструктуры и обеспечения доступности услуг для инвалидов и других маломобильных групп населения.

(указывается наименование документа: программы, плана)

4.3 Ожидаемый результат (по состоянию доступности) после выполнения работ по адаптации ДЧ-В

Оценка результата исполнения программы, плана (по состоянию доступности):

4.4. Для принятия решения требуется, не требуется (нужное подчеркнуть):

4.4.1. согласование на Комиссии _____

(наименование Комиссии по координации деятельности в сфере обеспечения доступной среды жизнедеятельности для инвалидов и других МГН)

4.4.2. согласование работ с надзорными органами (в сфере проектирования и строительства архитектуры, охраны памятников, другое - указать) _____

4.4.3. техническая экспертиза; разработка проектно-сметной документации;

4.4.4. согласование с вышестоящей организацией (собственником объекта);

4.4.5. согласование с общественными организациями инвалидов _____;

4.4.6. другое _____

Имеется заключение уполномоченной организации о состоянии доступности объекта (наименование документа и выдавшей его организации, дата), прилагается _____

4.5. Информация может быть размещена (обновлена) на Карте доступности субъекта Российской Федерации _____ дата _____ <https://bezbarierov.permkrai.ru/map> _____
(наименование сайта, портала)

5. Особые отметки

ПРИЛОЖЕНИЯ:

Результаты обследования:

- | | |
|--|---------|
| 1. Территории, прилегающей к объекту | на 2 л. |
| 2. Входа (входов) в здание | на 2 л. |
| 3. Путей движения внутри здания | на 4 л. |
| 4. Зоны целевого назначения объекта | на 3 л. |
| 5. Санитарно-гигиенических помещений | на 3 л. |
| 6. Системы информации (и связи) на объекте | на 2 л. |

Результаты фотофиксации на объекте на 14 л.

Позтажные планы, паспорт БТ: на ___ л.

Руководитель Комиссии:

Директор _____

(Должность, Ф.И.О.)

Жукова / Жукова Н.В.

(Подпись)

Члены Комиссии:

Председатель ГГО ПКО ООО

«Всероссийское общество инвалидов»

Н.В. Широкова



(Подпись)

Зам. директора

(Должность, Ф.И.О.)

(Подпись)

Главный бухгалтер

(Должность, Ф.И.О.)

(Подпись)

Управленческое решение согласовано «___» _____ 20__ г. (протокол №___)

Комиссией (название) _____

Приложение 1
к Акту
обследования объекта
социальной, инженерной
и транспортной инфраструктур
к паспорту доступности объекта
социальной, инженерной
и транспортной инфраструктур
от « « 20 1 г. № 1

1. результаты обследования
1. Территории, прилегающей к зданию (участка)
МБОУ «СОШ №11»
Пермский край, г. Гремячинск, ул. Ленина, 223.
(Наименование объекта, адрес)

N п/п	Наименование функционально-планировочного элемента	Наличие элемента			Выявленные нарушения и замечания		Работы по адаптации объектов	
		есть/нет	N на плане	N фото	Содержание	Значимо для инвалидов (категория)	Содержание	Виды работ
1	2	3	4	5	6	7	8	9
1.1	Вход (входы) на территорию	есть	-	1-3	- протяженность маршрута от остановки общественного транспорта до объекта 100 м; - отсутствует навигация к объекту; - на пути движения неровности в виде частично разбитого асфальта.	Все	- Сделать маршрут движения ровным, без зазоров, не допускающим скольжение; - установить схему движения к объекту от общественного транспорта для МГН.	ТСР
1.2	Путь (пути) движения на территории	есть	-	4-6	- отсутствует обозначение направлений движения ко входу для МГН; - ширина калитки 1,10м . Отсутствуют информационные указатели на пути следования.	Все	Обеспечение информационного сопровождения от входа на территорию, установка информационных указателей на пути следования. -нанесение	ТСР

							цветовой и тактильной маркировки	
1.3	Лестница (наружная)	нет	-	-	-	-	-	-
1.4	Пандус (наружный)	нет	-	-	-	-	-	-
1.5	Автостоянка и парковка	нет	-	-	Осуществляется подвоз детей специальным автобусом ко входу на территорию школы	-	-	-
	ОБЩИЕ требования к зоне						Привести в нормативное состояние	

II. Заключение по зоне:

Наименование структурно-функциональной зоны	Состояние доступности <*> (к пункту 3.4 Акта обследования)	Приложение		Рекомендации по адаптации (вид работы) ** к пункту 4.1 Акта обследования
		N на плане	N фото	
1	2	3	4	5
Территория прилегающая к зданию (участок)	<i>ВНД (с) ДЧ-И (г,у,к,о)</i>	-	1-6	<i>индивидуальные решения с ТСР</i>

Результаты обследования
 2.Входа (входов) в здание
 МБОУ «СОШ №11»
 Пермский край, г. Гремячинск, ул. Ленина, 223
 (Наименование объекта, адрес)

N п/п	Наименование функционально- планировочного элемента	Наличие элемента			Выявленные нарушения и замечания		Работы по адаптации объектов	
		есть /нет	N на плане	N фото	Содерж ание	Значимо для инвалид а (категор ия)	Содерж ание	Виды работ
1	2	3	4	5	6	7	8	9
2.1	Лестница (наружная)	нет	-	-	-	-	-	-
2.2	Пандус (наружный)	нет	-	-	-	-	-	-
2.3	Входная площадка (перед дверью)	есть	-	7-12	- есть навес; - отсутствует водоотвод; - размер площадки 3,5м x 6,50 м; -нескользящее покрытие отсутствует. Одиночная ступень ,есть съезд	К,О,С	-установить водоотвод; - положить нескользящее покрытие	ТР, ТСР
2.4	Дверь (входная)	есть	-	13-15	- дверь двухстворчатая, ширина 1,70м; -порог на входе 0,04м; - кнопка вызова персонала для МГН отсутствует, нет знака для МГН	К,О,С	- дверь должна иметь знак, указывающий на доступность здания, кнопка вызова персонала располагаться на высоте 0,85-1,0м -порог не более 0,014м.	ТР, ТСР

2.5	Тамбур	есть		16-20	-тамбур 2,6 х 2,05м. Дверь из тамбура двухстворчатая ширина 1,40м, высота порога 0,02 м. Прозрачное плотно двери не имеет контрастной маркировки	Все	- допускаются пороги высотой не более 0,014 м; - На прозрачных полотнах дверей следует предусматривать яркую контрастную маркировку в форме круга диаметром от 0,1 до 0,2 м. Расположение контрастной маркировки предусматривается на двух уровнях: 0,9-1,0 м и 1,3-1,4 м.	ТР, ТСП
	ОБЩИЕ требования к зоне				- отсутствует системная информация на входе	Все	- организовать систему информации на входе, указывающую на доступность здания	ТР, ТСП

II. Заключение по зоне:

Наименование структурно-функциональной зоны	Состояние доступности <*> (к пункту 3.4 Акта обследования)	Приложение		Рекомендации по адаптации (вид работы) **к пункту 4.1 Акта обследования
		N на плане	N фото	
I	2	3	4	5
Вход (входы) в здание	<i>ВНД (к, с, о), ДЧ-И (з, у)</i>	-	7-20	<i>текущий ремонт, индивидуальные решения с ТСП</i>

I. Результаты обследования:

3. Пути (путей) движения внутри здания (в том числе путей эвакуации)

МБОУ «СОШ №11»

Пермский край, г. Гремячинск, ул. Ленина, 223

(Наименование объекта, адрес)

N п/п	Наименование функционально-планировочного элемента	Наличие элемента			Выявленные нарушения и замечания		Работы по адаптации объектов	
		есть/ нет	N на плане	N фото	Содержание	Значи мо для инвал ида (катег о рия)	Содержание	Виды работ
1	2	3	4	5	6	7	8	9
3.1	Коридор (вестибюль, зона ожидания, галерея, балкон)	есть	-	21-28	Ширина пути движения: -в вестибюле -6,7м x 1,90м - в коридоре ,ведущем к зоне обслуживания(классы и спортзал)-2,0м x 10,7м - отсутствие комплексной информации о пути и направлении движения со схемой расположения и функциональным назначением помещений; - отсутствие горизонтальных поручней вдоль стен	Все	- обеспечить коридоры комплексной информацией (цветовые и тактильные направляющие); - установить поручни вдоль стен на путях движения МГН.	ТР, ТСП
3.2	Лестница (внутри здания)	есть	-	29-36	-ширина марша-1,20м, высота	К,О,С	На всех лестницах сделать предупредительные	ТР, ТСП

					нижней ступени - 0,10м, верхней-0,16м глубина 0,30м -площадка между маршами 1,40 х2,60м Поручни прерывные, у стен поручней нет. -высота одноуровневых поручней -1,05м,		<p>тактильные полосы перед крайней ступенью на расстоянии 0,6 м от кромки крайней ступени. Поручни должны быть непрерывные по всей длине, двухуровневые в начальной школе 0,7-0,9м.</p> <p>Установить поручни вдоль стены на всех лестницах.</p> <p>Поручни следует располагать на высоте 0,9 м. Поручень перил должен быть непрерывным по всей ее высоте. Завершающие горизонтальные части поручня должны быть длиннее марша лестницы на 0,3 м и иметь травмобезопасное исполнение.</p> <p>-вдоль стены расстояние в свету между поручнем и стеной должно быть не менее 0,045 м для стен с гладкими поверхностями и не менее 0,06 м для стен с шероховатыми поверхностями.</p> <p>Оптимальным вариантом для охвата рукой являются поручни округлого сечения диаметром от 0,03 до 0,05 м.</p>	
3.3	Пандус (внутри здания)	нет	-	-	-	-	-	Технические решения невозможны
3.4	Лифт пассажирский (или подъемник)	нет	-	-	-	-	-	-
3.5	Дверь	есть	-	37-44	ширина двухстворчатой	Все	- допускаются пороги высотой не более 0,014	ТР, ТСР

					<p>двери к лестнице 1,40м. -порог 0,02 м. Прозрачное плотно двери не имеет контрастной маркировки Ширина двухстворчатой двери к зоне обслуживания, кабинетам 1,25м. -порог 0,04м.</p> <p>- нет информационных обозначений помещений.</p>		<p>м; - установить визуальные средства отображения информации, приспособленные для тактильного восприятия к каждому помещению рядом с дверью на высоте от 1,2 до 1,6 м со стороны дверной ручки. Расположение от края дверного проема 0,5 – 0,1 м. - На прозрачных полотнах дверей следует предусматривать яркую контрастную маркировку в форме круга диаметром от 0,1 до 0,2 м. Расположение контрастной маркировки предусматривается на двух уровнях: 0,9-1,0 м и 1,3-1,4 м.</p>	
3.6	Пути эвакуации (в том числе зоны безопасности)	есть	-	45-58	<p>- отсутствие системы экстренного оповещения; - двери в тамбур двухстворчатые 1,40м, порог 0,04 м; - тамбур 1,80м x 1,50 м, дверь эвакуационного выхода одностворчатая 0,90м, порог 0,09м. Со стороны улицы: -площадка перед входной наружной дверью 4,50м x1,5м; -лестница наружная шириной 4,0м, ступень глубина</p>	Все	<p>- организовать систему оповещения в экстренных случаях и обозначить пути эвакуации; -убрать пороги; -со стороны улицы поручни необходимо установить вдоль обеих сторон лестницы на высоте 0,9 м с горизонтальными завершениями не менее 0,3 м, с не травмирующим окончанием; также установить разделительный поручень при ширине</p>	ТР, ТСП

					0,22м, высота 0,13м; -поручни и пандус отсутствуют. Отсутствует дорожка от эвакуационного выхода до калитки по территории.		лестнице более 4,0м Краевые ступени лестницы выделить цветом или фактурой. Обустроить путь движения от эвакуационного выхода до калитки по территории.	
	ОБЩИЕ требования к зоне							

II. Заключение по зоне:

Наименование структурно- функциональной зоны	Состояние доступности <*> (к пункту 3.4 Акта обследования)	Приложение		Рекомендации по адаптации (вид работы) <***> к пункту 4.1 Акта обследования
		N на плане	N фото	
1	2	3	4	5
Пути (путей) движения внутри здания (в том числе путей эвакуации)	ВНД (к, о, с), ДЧ-И (г, у)	-	21-58	<i>текущий ремонт, индивидуальные решения с ТСР</i>

Комментарий к заключению: Для подъема на 2 этаж возможно использование подъемного устройства (ступенькохода) при обслуживании специально обученным персоналом.
Эвакуационным выходом для инвалидов, передвигающихся на креслах-колясках рекомендуется считать центральный вход в здание.

Приложение 4(1)
к Акту
обследования объекта
социальной, инженерной
и транспортной инфраструктур
к паспорту доступности объекта
социальной, инженерной
и транспортной инфраструктур
от "17" февраля 2018 г. №1

I. Результаты обследования:

4. Зоны целевого назначения здания (целевого посещения объекта)

Вариант I - зона обслуживания инвалидов

МБОУ «СОШ №11»

Пермский край, г. Гремячинск, ул. Ленина, 223

(Наименование объекта, адрес)

N п/п	Наименование функционально - планировочного элемента	Наличие элемента			Выявленные нарушения и замечания	и	Работы по адаптации объектов	Виды работ
		есть/нет	N на плане	N фото				
I	2	3	4	5	6	7	8	9
4.1	Кабинетная форма обслуживания	есть	-	59-76	<p>Гардероб имеется, обслуживание производится гардеробщиком.</p> <p><u>Кабинет-класс</u></p> <ul style="list-style-type: none"> - ширина двухстворчатой двери 1,25 - порог 0,03м; - свободное пространство 1,5 м x 2,0 м; <p>Ненормативная дверная ручка</p> <p><u>Кабинет медика</u></p> <ul style="list-style-type: none"> - ширина одностворчатой двери 0,80 м; - порог 0,05 м; - свободное пространство 5,0 м x 2,0 м; <p>Ненормативная дверная ручка</p> <p><u>Кабинет логопеда</u></p> <ul style="list-style-type: none"> - ширина двухстворчатой двери 1,25 м; 	О,К,Г,С	<p>Убрать пороги, расширить проемы до 0,9м. предусмотреть дверные ручки нажимного действия;</p> <p>-Предусмотреть обучение учащихся на креслах-колясках на 1 этаже, в зоне с доступными кабинетами и санитарно-гигиеническим помещением;</p> <p>-Ученические места для учащихся-инвалидов должны размещаться идентично в однотипных учебных помещениях одного учебного учреждения;</p> <p>-в учебном помещении первые столы в ряду у окна и в среднем ряду следует пересмотреть</p>	ТР, ТСП

					<p>- порога нет</p> <p>- свободное пространство 5,50 м x 2,70 м;</p> <p><u>Кабинет информатики</u></p> <p>- ширина двухстворчатой двери 1,20м</p> <p>- порога нет;</p> <p>- свободное пространство 1,5 м x 2,0 м;</p> <p>Ненормативная дверная ручка</p>		<p>для учащихся с недостатками зрения и дефектами слуха, а для учащихся, передвигающимися в кресле – коляске выделить 1-2 первых стола в ряду у дверного проёма.</p> <p>Предусмотреть в зоне обслуживания индукционную петлю для детей с нарушением слуха.</p>	
4.2	Зальная форма обслуживания	есть	-	77-92	<p><u>Столовая (актовый зал)</u></p> <p>Двери двухстворчатые шириной 1,45м;</p> <p>- порога нет;</p> <p>- дверные ручки ненормативные</p> <p>- высота раковины 0,85 м, поручни отсутствуют;</p> <p>Кран ненажимного действия</p> <p>Свободное пространство 2,0x6,0м(12,0м) .</p> <p>Прилавки раздачи высотой 1,0 м.</p> <p><u>Физкультурный зал:</u></p> <p>-нет отдельной раздевальной для учащихся-инвалидов;</p> <p>-двери двустворчатые 1,3м,порог 0,06м</p> <p>-отсутствуют поручни вдоль стен.</p> <p><u>Библиотека</u></p> <p>Дверь двухстворчатая 1,2м, порог 0,03м</p> <p>Свободное пространство 3,0мx2,0м</p>	О,К,Г, С	<p><u>Столовая (актовый зал)</u></p> <p>- у раковины поручень на уровне 0,75 - 0,8 м от уровня пола.</p> <p>- Высота расположения раковины - 0,75 м.</p> <p>- Установить водопроводные краны с рычажной рукояткой.</p> <p><u>Физкультурный зал:</u></p> <p>-убрать порог;</p> <p>-вдоль стен следует предусмотреть поручни 0,7м-0,9м от уровня пола;</p> <p>-в специальной зоне физкультурного зала для занятий учащихся-инвалидов следует предусмотреть «мягкие стены» для защиты от травм.</p> <p><u>Библиотека</u></p> <p>Убрать порог.(не более 0,014м)</p> <p>Предусмотреть в зоне обслуживания индукционную петлю для детей с нарушением слуха.</p>	ТР, ТСП
4.3	Прилавочная форма обслуживания	нет	-	-	-	-	-	-
4.4	Форма обслуживания	нет	-	-	-	-	-	-

	с перемещением по маршруту							
4.5	Кабина индивидуально го обслуживания	нет	—	—	—	—	—	—
	ОБЩИЕ требования к зоне							- организовать систему информации с звуковым и тактильным обозначением -в ОУ для учащихся - инвалидов с нарушением слуха во всех помещениях следует предусмотреть установку светового сигнализатора школьного звонка, а также световой сигнализации об эвакуации в случае ЧС.

II. Заключение по зоне:

Наименование структурно-функциональной зоны	Состояние доступности <*> (к пункту 3.4 Акта обследования)	Приложение		Рекомендации по адаптации (вид работы) <***> к пункту 4.1 Акта обследования
		№ на плане	№ фото	
Кабинетная форма	ДЧ-И (у),ВНД(к,с,г,о)		59-76	текущий ремонт, индивидуальные решения с ТСР
Зальная форма обслуживания	ДЧ-И (у) ВНД (с,к,о,г)		77-92	текущий ремонт, индивидуальные решения с ТСР

Комментарий к заключению:

учащимся с нарушением умственного развития ,тотально слепым и глухонемым учащимся оказывается альтернативная форма обучения в специализированных учебных заведениях. Услуги по обучению оказываются категории учащихся с нарушением зрения и слуха(слабослышащие и слабовидящие),с нарушением опорно-двигательного аппарата.

Организовать альтернативную форму обслуживания инвалидам на креслах-колясках на первом этаже и (или) организовать ситуационную помощь специально обученного персонала.

Приложение 5
к Акту
обследования объекта
социальной, инженерной
и транспортной инфраструктур
к паспорту доступности объекта
социальной, инженерной
и транспортной инфраструктур
от " 17 " февраля 20 18 г. № 1

I. Результаты обследования
5. Санитарно-гигиенических помещений
МБОУ «СОШ №11»
Пермский край, г. Гремячинск, ул. Ленина, 223
(наименование объекта, адрес)

N п/п	Наименование функционально-планировочного элемента	Наличие элемента			Выявленные нарушения и замечания	Значимо для инвалида (категория)	Работы по адаптации объектов	
		Есть \нет	№ на плане	№ На фото			содержание	Виды работы
1	Туалетная комната	есть	-	93-102	- нет оборудованных санитарно-гигиенических помещений для МГН, - ненормативное информационное обозначение помещения; -дверь в умывальную перед туалетом 0,70 м, порога нет. Ненормативная дверная ручка. - размер умывальной: ширина 2,20 м, длина 2,50 м; - высота раковины 0,83 м, поручни отсутствуют; - водопроводный кран с раздельным управлением холодной и горячей	К,О,С	Следует предусматривать специально оборудованную доступную кабину в общественных уборных на первом этаже в зоне обслуживания инвалидов. При этом должна обеспечиваться доступность уборных общего пользования для людей с нарушением зрения. - Доступная кабина в общественной уборной должна иметь размеры не менее: ширина - 1,65, глубина - 2,2, ширина двери - 0,9. В кабине	ТР, ТСП

				<p>водой ;</p> <ul style="list-style-type: none"> - ширина двери в общий туалет 0,70м, порога нет, размер свободного пространства 1,20 м х 3,0 м, Ширина двери в кабину туалета 0,60м,порог 0,05м высота унитаза 0,42 м, поручни отсутствуют. - отсутствует кнопка вызова персонала. 	<p>сбоку от унитаза следует предусматривать пространство рядом с унитазом шириной не менее 0,8 м для размещения кресла-коляски, а также крючки для одежды, костылей и других принадлежностей на высоте 0,85 - 1,3 м. В кабине должно быть свободное пространство диаметром 1,4 м для разворота кресла-коляски. Двери должны открываться наружу. В универсальной кабине и других санитарно-бытовых помещениях, предназначенных для пользования всеми категориями граждан, в том числе инвалидов, следует предусматривать возможность установки стационарных и откидных опорных поручней:</p> <ul style="list-style-type: none"> - при двухуровневых поручнях у унитаза высота их расположения 0,7 и 0,9 м от уровня пола (минимально один из поручней, желательно оба, оборудовать откидными); - у раковины поручень на уровне 0,75 - 0,8 м от уровня пола. - Высота расположения раковины - 0,75 м. - Установить водопроводные краны с рычажной рукояткой, при возможности с автоматическими или сенсорными кранами бесконтактного типа. - У дверей санитарно-бытовых помещений, следует предусматривать со
--	--	--	--	--	--

							<p>стороны ручки информационные таблички помещений (выполненные рельефно-графическим и рельефно-точечным способом), расположенные на высоте от 1,2 до 1,6 м от уровня пола и на расстоянии 0,1-0,5 м от края двери.</p> <p>- двери доступных и универсальных кабин следует предусматривать возможность открывания снаружи.</p> <p>Доступные для МГН санитарно-бытовые кабины должны быть оборудованы системой тревожной сигнализации, обеспечивающей связь с помещением постоянного дежурного персонала.</p>	
2	Душевая/ванная комната	нет	-	-	-	-	-	-
3	Бытовая комната (гардеробная)	есть	-	-	-	-	-	-
	ОБЩИЕ требования к зоне							-

II. Заключение по зоне:

Наименование структурно-функциональной зоны	Состояние доступности <*> (к пункту 3.4 Акта обследования)	Приложение		Рекомендации по адаптации (вид работы) к пункту 4.1 Акта обследования
		№ на плане	№ фото	
Санитарно-гигиенические помещения	ДП-И (г, у), ВНД (с,о,к)	-	93-102	Текущий ремонт, индивидуальное решение с ТСП

Комментарий к заключению: Следует предусматривать специально оборудованную доступную кабину в общественных уборных на первом этаже в зоне обслуживания инвалидов. При этом должна обеспечиваться доступность уборных общего пользования для людей с нарушением зрения.

Приложение 6
к Акту
обследования объекта социальной, инженерной
и транспортной инфраструктур
к паспорту доступности объекта социальной, инженерной
и транспортной инфраструктур
от "17 "Февраля 20 18 г. N1

I. Результаты обследования:
6. Системы информации на объекте
МБОУ «СОШ №11»
Пермский край, г. Гремячинск, ул. Ленина, 223
(наименование объекта, адрес)

N п/п	Наименование функционально-планировочного элемента	Наличие элемента			Выявленные нарушения и замечания		Работы по адаптации объектов	
		есть /нет	N на плане	N фото	Содержание	Значимо для инвалида (категория)	Содержание	Виды работ
1	2	3	4	5	6	7	8	9
6.1	Визуальные средства	есть	-	103-108	-есть информационные стенды; -есть направления выхода эвакуации; -есть обозначения помещений	Все	- оборудовать индукционной петлей место обслуживания инвалидов по слуху; - продублировать рельефными знаками обозначения помещений. Организовать размещение комплексной системы информации на всех зонах объекта (см. рекомендации к Приложениям 1-5)	ТР, ТСП
6.2	Акустические средства	нет	-		отсутствует оборудование «индукционная петля» в местах обслуживания инвалидов по слуху; - отсутствует акустическая система информирования и оповещения об опасности			
6.3	Тактильные средства	нет	-		- отсутствуют дублирования информации тактильными средствами			
	ОБЩИЕ требования к зоне				Нарушены требования непрерывности информации,			

					своевременного ориентирования и однозначного опознания объектов и мест посещения			
--	--	--	--	--	--	--	--	--

II. Заключение по зоне:

Наименование структурно-функциональной зоны	Состояние доступности <*> (к пункту 3.4 Акта обследования)	Приложение		Рекомендации по адаптации (вид работы) к пункту 4.1 Акта обследования объекта инфраструктуры
		N на плане	N фото	
1	2	3	4	5
Системы информации на объекте	<i>ДЧ-И(у,к,о) ВНД(г,с)</i>	-	103-108	<i>индивидуальное решение с ТСП</i>

Результаты фотофиксации на объекте

МБОУ «СОШ № 11» г.Гремячинска

1. Территория, прилегающая к зданию



Фото №1 – Путь (пути) движения от остановки транспорта



Фото №2 – Путь (пути) движения от остановки транспорта



Фото №3 – Путь (пути) движения от остановки транспорта



Фото №4 – Путь (пути) движения на территории



Фото №5-Путь (пути) движения на территории



Фото №6-Путь (пути) движения на территории

2. Вход (входы) в здание



Фото № 7- Входная площадка (перед дверью)



Фото № 8- Входная площадка (перед дверью)



Фото № 9- Входная площадка (перед дверью)



Фото № 10- Входная площадка (перед дверью)



Фото № 11- Входная площадка (перед дверью)



Фото № 12- Входная площадка (перед дверью)



Фото № 13- Дверь(входная)



Фото № 14- Дверь(входная)



Фото № 15- Дверь(входная)



Фото №16- Тамбур



Фото №17- Тамбур



Фото №18- Дверь из тамбур



Фото №19- Дверь из тамбур



Фото № 20- Дверь из тамбур

3. Пути движения внутри здания (в т.ч. путей эвакуации)



Фото № 21- Коридор (вестибюль)



Фото № 22- Коридор (вестибюль)



Фото № 23- Коридор (вестибюль)



Фото № 24- Коридор (вестибюль)



Фото № 25- Коридор (вестибюль)



Фото № 26- Коридор (вестибюль)



Фото № 27- Коридор (вестибюль)



Фото № 28- Коридор (вестибюль)



Фото № 29 – Лестница (внутри здания)



Фото № 30 – Лестница (внутри здания)



Фото № 31 – Лестница (внутри здания)



Фото № 32 – Лестница (внутри здания)



Фото № 33 – Лестница (внутри здания)



Фото № 34 – Лестница (внутри здания)



Фото № 35 – Лестница (внутри здания)

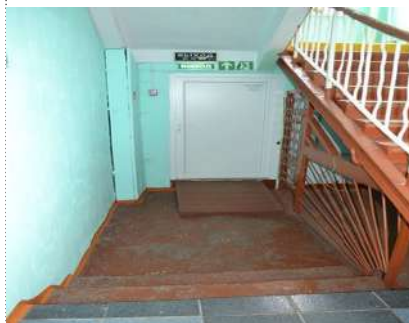


Фото № 36 – Лестница (внутри здания)



Фото № 37 - Дверь



Фото № 38 - Дверь

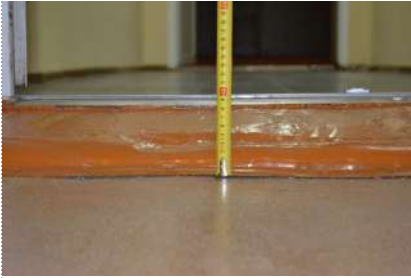


Фото № 39 - Дверь



Фото № 40 - Дверь



Фото № 41- Дверь



Фото № 42- Дверь



Фото № 43- Дверь



Фото № 44- Дверь



Фото № 45- Пути эвакуации



Фото № 46- Пути эвакуации



Фото № 47- Пути эвакуации



Фото № 48- Пути эвакуации



Фото № 49-Пути эвакуации



Фото № 50 -Пути эвакуации



Фото № 51 -Пути эвакуации



Фото № 52-Пути эвакуации



Фото № 53-Пути эвакуации



Фото № 54-Пути эвакуации



Фото № 55-Пути эвакуации



Фото № 56-Пути эвакуации



Фото № 57-Пути эвакуации



Фото № 58-Пути эвакуации

4. Зоны целевого назначения здания (целевого посещения объекта)



Фото № 59- Кабинетная форма обслуживания(гардероб)



Фото № 60- Кабинетная форма обслуживания



Фото № 61- Кабинетная форма обслуживания



Фото № 62- Кабинетная форма обслуживания



Фото № 63- Кабинетная форма обслуживания



Фото № 64- Кабинетная форма обслуживания



Фото № 65 - Кабинетная форма обслуживания



Фото № 66- Кабинетная форма обслуживания



Фото № 67- Кабинетная форма обслуживания



Фото № 68- Кабинетная форма обслуживания



Фото № 69- Кабинетная форма обслуживания



Фото № 70- Кабинетная форма обслуживания



Фото № 71- Кабинетная форма обслуживания



Фото № 72- Кабинетная форма обслуживания



Фото № 73- Кабинетная форма обслуживания



Фото № 74- Кабинетная форма обслуживания



Фото № 75- Кабинетная форма обслуживания



Фото № 76- Кабинетная форма обслуживания



Фото № 77- Зальная форма обслуживания (столовая)



Фото № 78- Зальная форма обслуживания



Фото № 79-Зальная форма обслуживания



Фото № 80- Зальная форма обслуживания



Фото № 81- Зальная форма обслуживания



Фото № 82- Зальная форма обслуживания



Фото № 83- Зальная форма обслуживания (спортивный зал)



Фото № 84- Зальная форма обслуживания



Фото № 85- Зальная форма обслуживания (бассейн)



Фото № 86- Зальная форма обслуживания (бассейн)



Фото № 87- Зальная форма обслуживания



Фото № 88- Зальная форма обслуживания (бассейн)



Фото № 89- Зальная форма обслуживания (библиотека)



Фото № 90- Зальная форма обслуживания



Фото № 91- Зальная форма обслуживания



Фото № 92- Зальная форма обслуживания

5. Санитарно-гигиенические помещения



Фото № 93- Туалет



Фото № 94- Туалет



Фото № 95- Туалет



Фото № 96- Туалет



Фото № 97- Туалет



Фото № 98- Туалет



Фото № 99- Туалет



Фото № 100- Туалет



Фото № 101- Туалет



Фото № 102- Туалет

6. Система информации (и связи) на объекте



Фото № 103- Система информации (и связи) на объекте



Фото № 104 - Система информации (и связи) на объекте



Фото № 105- Система информации (и связи) на объекте



Фото № 106 - Система информации (и связи) на объекте



Фото № 107 - Система информации (и связи) на объекте



Фото № 108 - Система информации (и связи) на объекте